

# II KV 2023

## AS TALLINK GRUPP



Majandusaasta algus	1. jaanuar 2023
Majandusaasta lõpp	31. detsember 2023
Vahearuande periood	1. aprill 2023 – 30. juuni 2023

## SISUKORD

---

TEGEVUSARUANNE .....	3
JUHATUSE KINNITUS .....	16
AUDITEERIMATA LÜHENDATUD KONSOLIDEERITUD RAAMATUPIDAMISE ARUANNE .....	17
Konsolideeritud kasumi- ja muu koondkasumi aruanne.....	17
Konsolideeritud finantsseisundi aruanne .....	18
Konsolideeritud rahavoogude aruanne .....	19
Konsolideeritud omakapitali muutuste aruanne .....	20
LÜHENDATUD KONSOLIDEERITUD RAAMATUPIDAMISE VAHEARUANDE LISAD .....	21
Lisa 1 Üldine informatsioon .....	21
Lisa 2 Aruande koostamise alused.....	21
Lisa 3 Segmendiaruandlus .....	21
Lisa 4 Finantstulud ja -kulud .....	23
Lisa 5 Aktsiakasum.....	23
Lisa 6 Materiaalne põhivara .....	24
Lisa 7 Immateriaalne põhivara .....	26
Lisa 8 Intressikandvad võlakohustused.....	26
Lisa 9 Aktsiakapital .....	27
Lisa 10 Tehingud seotud osapooltega.....	28
JUHATUSE KINNITUS RAAMATUPIDAMISE VAHEARUANDELE .....	29
ALTERNATIIVSED TULEMUSLIKKUSNÄITAJAD .....	30
KONTAKTANDMED .....	33

## TEGEVUSARUANNE

AS Tallink Grupp ja tema tütarettevõtted (edaspidi "kontsern") vedasid 2023. aasta teises kvartalis (1. aprill – 30. juuni) kokku 1 541 081 reisijat, mida on 0,7% võrra vähem kui eelmise aasta teises kvartalis. Veetud kaubaveoühikute arv vähenes eelmise aastaga võrreldes 22,0% võrra. Kontserni auditeerimata konsolideeritud müügitulu suurenes 11,5% võrra 229,7 miljoni euroni (206,0 miljonit eurot 2022. aasta teises kvartalis). Auditeerimata kulumieelne ärikasum (EBITDA) oli 68,5 miljonit eurot (28,7 miljonit eurot 2022. aasta teises kvartalis) ja auditeerimata puhaskasum 33,4 miljonit eurot (2022. aasta teises kvartalis oli puhaskahjum 0,7 miljonit eurot).

Kontserni 2023. aasta teise kvartali tulemusi ja tegevusnäitajaid mõjutasid järgmised äritegevusega seotud tegurid:

- Kaubaveo mahtude ja reisijate arvu nõudlust mõjutasid laevade prahtimisest tulenev väiksem opereeritavate laevade arv ning 18% väiksem reiseide arv võrreldes eelmise aasta sama perioodiga. Samas toetas stabiilne tarbijate kindlustunne kõigil kontserni koduturgudel nõudlust reisimise järele.
- Sõda Ukrainas mõjutas jätkuvalt nõudlust.
- Kontsern opereeris kvartalis kokku 15 laeva – sh 3 shuttle-laeva (shuttle-laev Star opereeris Eesti-Soome liinil kuni 5. maini 2023), 2 kaubalaeva ja 4 kruisilaeva ning 7 laeva, mille kontsern on välja prahtinud, sh 3 pika- ja 4 lühiajalise prahilepingu alusel.
- Kontsern opereeris Tallinnas kolme ja Riias ühte hotelli.
- Üldine maailmaturu kütusehindade langus ja optimaalne laevastiku suurus mõjutasid positiivselt kontserni kulubaasi. Kuigi kütusehinnad on langenud, on tõusnud kütuse transpordi kulu komponent.
- Kontsern maksis kvartalis tagasi pikaajalisi laene 105 miljoni euro ulatuses, mille tulemusena oli netovõla ja EBITDA suhe 3,1 seisuga 30. juuni 2023.
- Kontsern keskendub jätkuvalt kulutõhususele varasemalt rakendatud meetmetega ning kasumliku tegevuse taastamisele oma põhiliinidel.
- Kontsern jälgib pidevalt oma põhiliinide arengut, sh teenuse pakkumise suutlikkust ning otsib jätkuvalt prahtimisvõimalusi laevadele, mis ei ole põhiliinidel kasutuses.

### Müügitulu ja segmendid

2023. aastal teises kvartalis suurenes kontserni kogu müügitulu 23,6 miljoni euro võrra 229,7 miljoni euroni võrreldes 206,0 miljoni euroga 2022. aasta teises kvartalis.



Laevaliinide opereerimise müügitulu (põhitegevus) ulatus 175,0 miljoni euroni, mis on 2022. aasta teise kvartaliga võrreldes samas suurusjärgus.

**Eesti-Soome** vahelisel laevaliinil veetud reisijate arv suurenes 5,0% võrra võrreldes 2022. aasta sama perioodiga. Veetud kaubaveoühikute maht vähenes 21,4% võrra. Vähenemise põhjuseks on peamiselt väiksem opereeritavate laevade arv ja väiksem reise arv võrreldes eelmise aasta sama perioodiga. Eesti-Soome liinide müügitulu suurenes 1,9 miljoni euro võrra ja oli 79,8 miljonit eurot. Segmendi tulem paranes 12,4 miljoni euro võrra 24,9 miljoni euroni. Eesti-Soome segment kajastab kolme *shuttle*-laeva opereerimist kuni 2023. aasta maini ning seal edasi kahe *shuttle*-laeva opereerimist. *Shuttle*-laev Star on alates 5. maist 2023 välja prahitud ning opereerib Oscar Wilde'i nime all lirima ja Suurbritannia vahel. Kruisilaev Silja Europa lõpetas väljaprahtimise töttu Eesti-Soome liinil opereerimise 2022. aasta augustis. Kaubalaev Sea Wind müüdi 2022. aasta aprilli lõpus.

**Soome-Rootsi** vahelistel laevaliinidel veetud reisijate arv vähenes 2023. aasta teises kvartalis eelmise aasta sama perioodiga võrreldes 16,4% võrra. Transporditud kaubaveoühikute maht vähenes 43,2% võrra. Vähenemise põhjuseks on peamiselt väiksem opereeritavate laevade arv ja väiksem reise arv võrreldes eelmise aasta sama perioodiga. 2022. aasta septembrist lõpetas väljaprahtimise töttu Turu-Stockholm liinil opereerimise kruisilaev Galaxy I. Soome-Rootsi liinide müügitulu vähenes 6,3 miljoni euro võrra ning oli 70,3 miljonit eurot. Segmendi kasum ulatus 10,0 miljoni euroni paranedes eelmise aasta sama perioodiga võrreldes 11,3 miljoni euro võrra. Soome-Rootsi segment kajastab ühe kruisilaeva opereerimist Turu-Stockholm/Kapellskär liinidel ning kahe kruisilaeva opereerimist Helsingi-Stockholm liinil.

**Eesti-Rootsi** vahelistel laevaliinidel veetud reisijate arv suurenes 24,9% võrra eelmise aasta sama perioodiga võrreldes. Transporditud kaubaveoühikute maht kasvas eelmise aastaga võrreldes 6,1%. Eesti-Rootsi liinide müügitulu suurenes 5,1 miljoni euro võrra 24,8 miljoni euroni ning segmendi kasum ulatus 3,3 miljoni euroni paranedes eelmise aasta sama aastaga võrreldes 7,7 miljoni euro võrra. Eesti-Rootsi segmendis kajastuvad 2023. aasta teises kvartalis kahe kaubalaeva ja ühe kruisilaeva opereerimine.

**Muu** segmendi müügitulu suurenes kokku 23,6 miljoni euro võrra ja oli 56,5 miljonit eurot. Kasv tulenes peamiselt laevade prahtimisest ja majutuse müügist. 2023. aasta teises kvartalis prahtis kontsern välja seitse laeva, millest kolm olid prahitud pikaajaliselt ja neli laeva lühiajaliselt. MV Atlantic Vision prahiti novembris 2008 Kanadasse ning käesolev leping kehtib kuni 2024. aasta maini, optiooniga pikendada lepingut täiendavalt 12 kuu võrra. Kruisilaeva Romantika prahileping sõlmiti 2022. aasta märtsis kolmeks aastaks võimalusega lepingut pikendada (3+1+1). Uued pikaajalised lepingud on sõlmitud *shuttle*-laeva Star (alates 5. maist 2023) and kruisilaeva Isabelle (alates 1. juulist 2023, enne lühiajaliselt) prahtimiseks võimalusega laevad välja osta. Kruisilaevad Victoria I, Galaxy I ja Silja Europa on lühiajaliselt välja prahitud.

## Kasum

Kontserni 2023. aasta teise kvartali brutokasum ulatus 66,5 miljoni euroni paranedes 41,0 miljonit eurot võrreldes 25,5 miljoni euroga 2022. aasta teise kvartaliga. EBITDA paranes 39,8 miljoni euro võrra ja moodustas 68,5 miljonit eurot.

Kontserni varade amortisatsioonikulu suurenes 1,5 miljoni euro võrra 25,3 miljoni euroni eelmise aasta teise kvartaliga võrreldes.

Intressimäärade suurenemine ja *shuttle*-laeva MyStar finantseerimisega seotud laenukohustused kasvatasid netofinantskulusid eelmise aastaga võrreldes 4,2 miljoni euro võrra 10,0 miljoni euroni.

Kontserni 2023. aasta teise kvartali auditeerimata puhaskasum oli 33,4 miljonit eurot ehk 0,045 eurot aktsia kohta. 2022. aasta teise kvartali puhaskahjum oli 0,7 miljonit eurot ehk puhaskahjum aktsia kohta 0,001 eurot.

## Investeeringud

2023. aasta teises kvartalis moodustasid kontserni investeeringud 4,7 miljonit eurot.

Investeeringutest olulisema osa moodustasid laevade hooldus- ja remonditööd, IT arendustööd, ning hotelli taasavamine Riias aprillis ning uue Burger King restorani avamine Riias käesoleva aasta juunis.

## Finantsseisund

2023. aasta teise kvartali lõpu seisuga ulatus kontserni netovõlg 664,9 miljonit euroni, vähenedes 2023. aasta esimese kvartaliga võrreldes 70,5 miljonit euro võrra. Netovõla ja EBITDA suhe oli kvartali lõpu seisuga 3,1 (31. märtsil 2023: 4,2).

Seisuga 30. juuni 2023 oli kontsernil raha ja raha ekvivalente kokku 57,6 miljonit eurot (96,5 miljonit eurot 31. märtsil 2023) ja kasutamata arvelduskrediiti 135,0 miljonit eurot (135,0 miljonit eurot 31. märtsil 2023). Teise kvartali lõpus moodustasid kontserni likviidsed vahendid (raha ja raha ekvivalendid ning kasutamata arvelduskrediit) 192,6 miljonit eurot (231,5 miljonit eurot 31. märtsil 2023). 2023. aasta teises kvartalis ulatusid kontserni laenude tagasimaksed 105,3 miljonit euroni, samas kui 2022. aasta teises kvartalis maksis kontsern tagasi 46,0 miljonit euro ulatuses laene. Lühiajalised võlad tarnijatele ja muud võlad ulatusid kokku 96,3 miljonit euroni (87,7 miljonit eurot 31. märtsil 2023).



## Dividendid

2018. aastal kinnitas kontsern dividendipoliitika, mille kohaselt makstakse dividende minimaalselt 0,05 eurot aktsia kohta, kui majandustulemused seda võimaldavad.

Seoses jätkuva globaalse ebakindlusega otsustas 13. juunil 2023 toimunud aktsionäride korraline üldkoosolek 2022. majandusaasta eest dividende mitte maksta.

## 2023. majandusaasta 6 kuu tulemused

2023. majandusaasta esimese 6 kuuga (1. jaanuar – 30. juuni) vedas kontsern kokku 2,6 miljonit reisijat, mida on 14,0% võrra rohkem kui eelmise aasta sama perioodi jooksul. Kontserni esimese 6 kuu auditeerimata müügitulu tõusis 28,4% võrra ja oli kokku 400,9 miljonit eurot. Auditeerimata kulumieelne ärikasum (EBITDA) oli 95,6 miljonit eurot (2022. aasta esimesed 6 kuud: 17,7 miljonit eurot) ja auditeerimata puhaskasum oli 28,0 miljonit eurot (2022. aasta esimesed 6 kuud: 40,7 miljonit eurot kahjumit).

2023. aasta esimese 6 kuu majandustulemusi mõjutasid järgmised tegurid:

- Stabiilne tarbija kindlustunne kõigil kontserni koduturgudel toetas nõudlust reisimise järele. Samas mõjutasid kaubaveo mahtude ja reisijate arvu nõudlust nii laevade prahtimisest tulenev väiksem opereeritavate laevade arv kui ka väiksem reise arv võrreldes eelmise aasta sama perioodiga.
- 7 laeva välja prahtimine, sealhulgas 3 pikaajalise ja 4 lühiajalise prahilepingu alusel.
- Laevade planeeritud hooldustööd, mis kestsid kokku 45 päeva, mõjutasid Soome-Rootsi segmenti reisijate ja kaubaveoühikute mahte ning finantstulemust.
- Pikaajaliste pangalaenude tagasimaksed 124,6 miljonit euro ulatuses.
- Madalam tegevuskulude baas võrreldes 2022. aasta sama perioodiga tulenevalt laevade välja prahtimisest, aga ka oluliselt madalamate globaalsete kütusekulud tõttu.

## Põhinäitajad

Perioodi kohta	II KV 2023	II KV 2022	6K 2023	6K 2022
Müügitulu (miljonites eurodes)	229,7	206,0	400,9	312,2
Brutokasum/-kahjum (miljonites eurodes)	66,5	25,5	91,3	5,6
EBITDA <sup>1</sup> (miljonites eurodes)	68,5	28,7	95,6	17,7
EBIT <sup>1</sup> (miljonites eurodes)	43,3	4,9	45,1	-29,7
Aruandeperioodi puhaskasum/-kahjum (miljonites eurodes)	33,4	-0,7	28,0	-40,7
Amortisatsioon (miljonites eurodes)	25,3	23,8	50,5	47,5
Investeeringud <sup>2</sup> (miljonites eurodes)	4,7	9,2	16,2	18,1
Aksiate kaalutud keskmine arv	743 569 064	743 569 064	743 569 064	743 569 064
Kasum/kahjum aktsia kohta <sup>1</sup>	0,045	-0,001	0,038	-0,055
Reisijate arv	1 541 081	1 552 174	2 590 858	2 272 435
Kaubaveoühikute arv	85 359	109 380	172 091	211 318
Keskmine töötajate arv	4 973	5 251	4 944	4 944
Perioodi lõpu seisuga	30.06.2023	31.03.2023	30.06.2022	31.03.2022
Varad kokku (miljonites eurodes)	1 613,6	1 672,1	1 550,1	1 560,2
Kohustused kokku (miljonites eurodes)	878,4	970,5	897,8	897,8
Intressikandvad kohustused (miljonites eurodes)	722,5	831,8	746,5	789,5
Netovõlg <sup>1</sup> (miljonites eurodes)	664,9	735,4	655,9	688,5
Netovõla ja EBITDA suhe <sup>1</sup>	3,1	4,2	8,4	12,8
Omakapital kokku (miljonites eurodes)	735,2	701,6	652,3	652,5
Omakapitali määr <sup>1</sup> (%)	46%	42%	42%	42%
Lihhtaktsiate arv	743 569 064	743 569 064	743 569 064	743 569 064
Omakapital aktsia kohta <sup>1</sup> (eurodes)	0,99	0,94	0,88	0,88
Suhtarvud <sup>1</sup>	II KV 2023	II KV 2022	6K 2023	6K 2022
Brutomarginaal (%)	28,9%	12,4%	22,8%	1,8%
EBITDA marginaal (%)	29,8%	13,9%	23,8%	5,7%
EBIT marginaal (%)	18,8%	2,4%	11,3%	-9,5%
Puhaskasumi/-kahjumi marginaal (%)	14,6%	-0,3%	7,0%	-13,0%
ROA (%)	7,0%	-1,1%	7,0%	-1,1%
ROE (%)	11,8%	-5,7%	11,8%	-5,7%
ROCE (%)	8,9%	-1,4%	8,9%	-1,4%

<sup>1</sup> ESMA juhenditele vastavad alternatiivsed tulemuslikkusnäitajad on esitatud vahearuande osas Alternatiivsed tulemuslikkusnäitajad.<sup>2</sup>

<sup>2</sup> Ei sisalda kasutusõiguse varade lisandumisi.

## Müügitulu ja tulem segmentide lõikes

Järgnev tabel annab ülevaate kvartalite müügitulu ja tulemi dünaamikast geograafiliste segmentide lõikes.

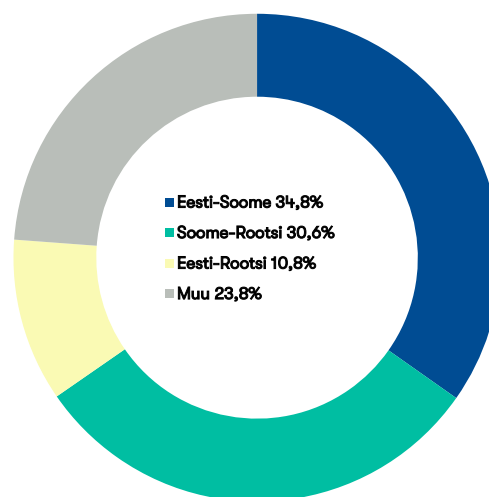
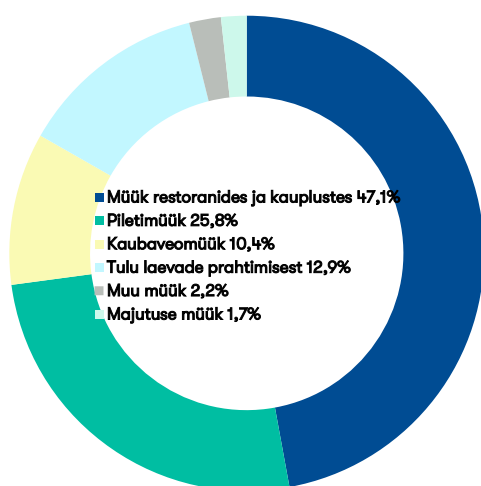
		II KV 2022	III KV 2022	IV KV 2022	I KV 2023	II KV 2023	II KV Muutus
<b>Eesti- Soome</b>	Reisijad (tuhandetes)	878	1 083	732	627	921	5,0%
	Kaubaveoühikud (tuhandetes)	78	76	73	64	61	-21,4%
	Müügitulu (miljonites eurodes)	78,0	93,5	65,0	57,4	79,8	2,4%
	Segmendi tulem <sup>1</sup> (miljonites eurodes)	12,4	26,7	13,9	6,2	24,9	99,8%
<b>Soome- Rootsi</b>	Reisijad (tuhandetes)	538	658	433	312	450	-16,4%
	Kaubaveoühikud (tuhandetes)	19	15	11	9	11	-43,2%
	Müügitulu (miljonites eurodes)	76,5	93,8	66,4	47,7	70,3	-8,2%
	Segmendi tulem <sup>1</sup> (miljonites eurodes)	-1,3	10,9	3,4	-3,4	10,0	844,4%
<b>Eesti- Rootsi</b>	Reisijad (tuhandetes)	136	152	132	111	170	24,9%
	Kaubaveoühikud (tuhandetes)	13	12	12	14	13	6,1%
	Müügitulu (miljonites eurodes)	19,7	23,5	21,3	19,4	24,8	26,1%
	Segmendi tulem <sup>1</sup> (miljonites eurodes)	-4,3	1,5	-1,4	-1,5	3,3	176,9%
<b>Muu</b>	Müügitulu (miljonites eurodes)	32,9	46,8	52,4	47,8	56,5	71,8%
	Segmendi tulem <sup>1</sup> (miljonites eurodes)	8,1	17,5	14,6	14,4	17,0	108,9%
	Segmentidevaheline müük (mln eurodes)	-1,1	-2,1	-1,4	-1,1	-1,8	-65,8%
	Müügitulu kokku (miljonites eurodes)	206,0	255,6	203,7	171,2	229,7	11,5%
	EBITDA (miljonites eurodes)	28,7	67,7	50,4	27,1	68,5	138,7%
	Segmendi tulem <sup>1</sup> kokku (mln eurodes)	14,9	56,6	30,4	15,7	55,2	270,2%
	Puhaskasum/-kahjum	-0,7	37,9	16,7	-5,4	33,4	5087,8%

<sup>1</sup> Segmendi tulem on tulem enne üldhaldus-, finantskulusid ja makse.

Järgnev tabel annab ülevaate kvartalite müügitulu dünaamikast ärisegmentide lõikes:

Müügitulu (miljonites eurodes)	II KV 2022	III KV 2022	IV KV 2022	I KV 2023	II KV 2023	II KV Muutus
Müük laevadel ja maismaal asuvates restoranides ja kauplustes	111,1	120,9	96,2	74,2	108,2	-2,6%
Piletimüük	49,6	75,4	44,8	35,2	59,2	19,3%
Kaubaveomüük	27,7	25,3	23,6	25,3	23,8	-14,1%
Majutuse müük	2,9	4,1	2,9	2,2	4,0	36,1%
Tulu laevade prahtimisest	9,9	21,4	31,6	30,3	29,5	197,5%
Muu	4,7	8,3	4,5	4,0	5,0	5,0%
Müügitulu kokku	206,0	255,6	203,7	171,2	229,7	11,5%

Järgnevad graafikud annavad ülevaate 2023. aasta teise kvartali müügitulu jagunemisest ärisegmentide ja geograafiliste segmentide lõikes.





## Turuülevaade

Järgnev tabel annab ülevaate 2023. ja 2022. aasta teises kvartalis transporditud reisijatest, kaubaveoühikutest ja sõiduautodest.

Reisijad	II KV 2023	II KV 2022	Muutus	6K 2023	6K 2022	Muutus
Eesti-Soome	921 353	877 800	5,0%	1 548 562	1 305 605	18,6%
Soome-Rootsi	449 886	538 407	-16,4%	761 482	768 312	-0,9%
Eesti-Rootsi	169 842	135 967	24,9%	280 814	198 518	41,5%
Kokku	1 541 081	1 552 174	-0,7%	2 590 858	2 272 435	14,0%

Kaubaveoühikud	II KV 2023	II KV 2022	Muutus	6K 2023	6K 2022	Muutus
Eesti-Soome	61 261	77 916	-21,4%	125 082	147 913	-15,4%
Soome-Rootsi	10 696	18 833	-43,2%	19 404	37 679	-48,5%
Eesti-Rootsi	13 402	12 631	6,1%	27 605	25 726	7,3%
Kokku	85 359	109 380	-22,0%	172 091	211 318	-18,6%

Sõiduautod	II KV 2023	II KV 2022	Muutus	6K 2023	6K 2022	Muutus
Eesti-Soome	205 283	184 089	11,5%	347 748	306 515	13,5%
Soome-Rootsi	23 598	32 305	-27,0%	33 426	45 505	-26,5%
Eesti-Rootsi	7 875	9 169	-14,1%	13 221	13 923	-5,0%
Kokku	236 756	225 563	5,0%	394 395	365 943	7,8%

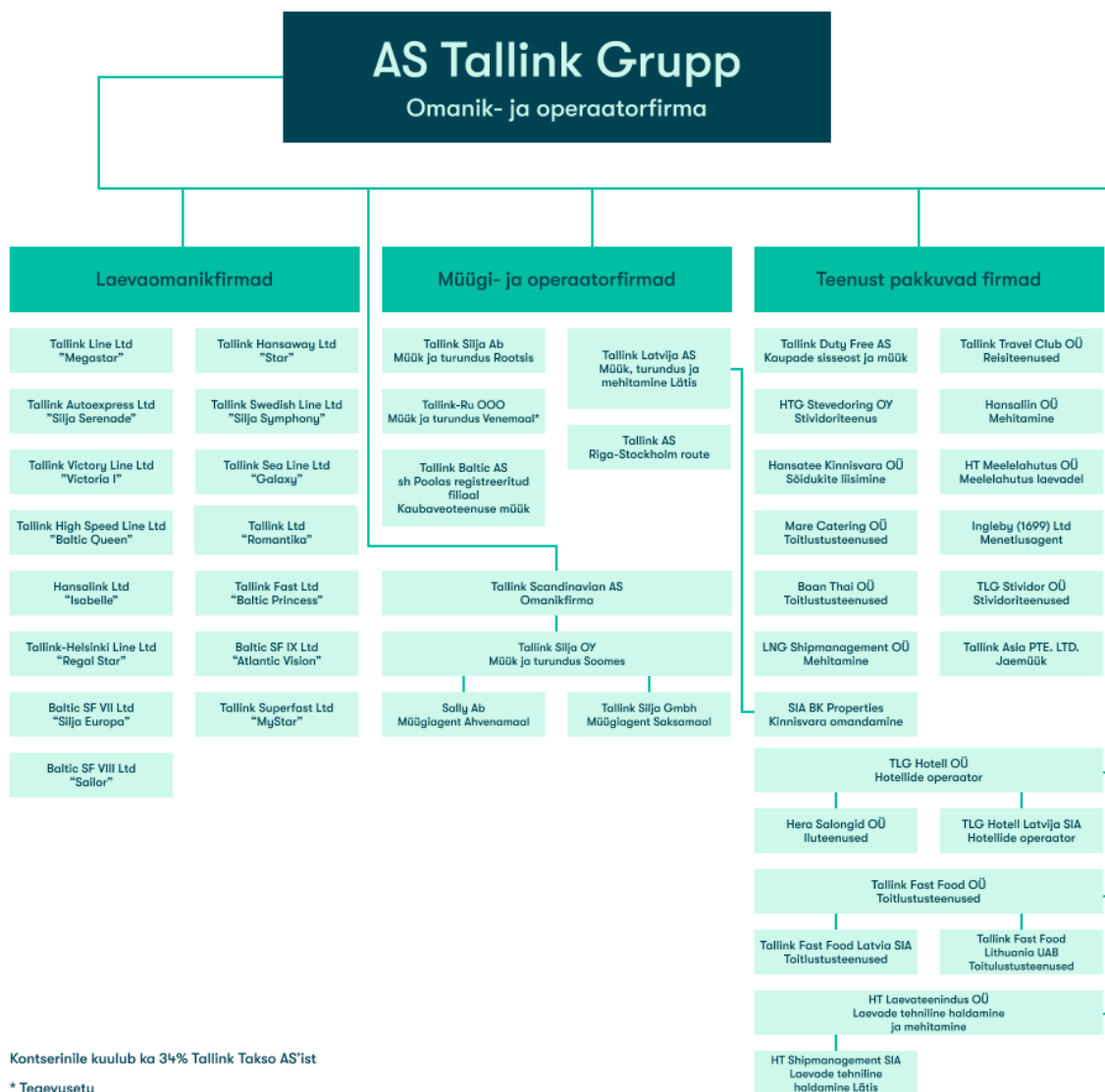
Kontserni turuosad opereeritavatel liinidel olid 30. juunil 2023 lõppenud 12-kuulisel perioodil hinnanguliselt järgmised:

- Kontsern vedas Tallinna ja Helsingi vahelisel liinil ligikaudu 48% reisijatest ja 57% ro-ro kaubaveo ühikutest;
- Kontsern vedas Soome ja Rootsi vahelistel liinidel ligikaudu 46% reisijatest ja 19% ro-ro kaubaveo ühikutest;
- Kontsern oli ainus reisijateveo teenuse pakkuja Tallinna ja Stockholmi vahelisel liinil.

Kontserni turuosad opereeritavatel liinidel mõjutas peamiselt opereeritavate laevade arv. 2023. aasta teises kvartalis oli kontsern välja prahtinud kruisilaeva Silja Europa Eesti-Soome liinilt ja kruisilaeva Galaxy I Soome-Rootsi liinilt. Mõlemad laevad opereerisid liinidel 2022. aasta teises kvartalis. Kuni 5. maini 2023 opereeris Eesti-Soome liini kolm shuttle-laeva - Star, Megastar ja MyStar ning seal edasi Megastar ja MyStar.

## Kontserni struktuur

Aruandekuupäeva seisuga kuulus kontserni 46 äriühingut. Kõik tütarettevõtted kuuluvad sajaprotsendiliselt AS-ile Tallink Grupp. Järgnev joonis kajastab kontserni struktuuri aruandekuupäeva seisuga.



## Personal

Seisuga 30. juuni 2023 töötas kontsernis 5 115 töötajat (30. juunil 2022: 5 572). Töötajate arv hõlmab ka 125 lapsehoolduspuhkusel viibivat töötajat. Järgnev tabel annab täpsema ülevaate kontserni personali jaotusest.

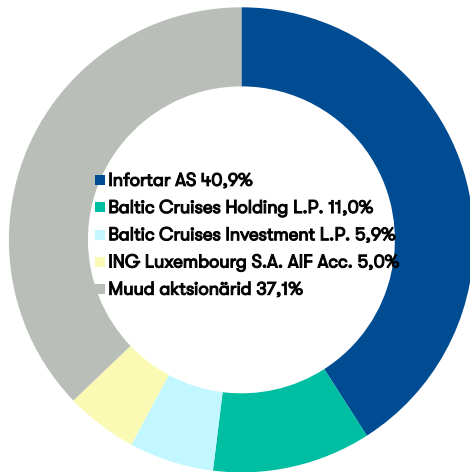
	Keskmine, II KV			Keskmine, 6K			Lõpu seisuga, II KV		
	2023	2022	Muutus	2023	2022	Muutus	2023	2022	Muutus
Maismaal kokku	1 123	1 136	-1,1%	1 100	1 094	0,5%	1 143	1 186	-3,6%
Eesti	741	737	0,5%	732	705	3,8%	755	775	-2,6%
Soome	269	261	3,1%	256	252	1,6%	274	273	0,4%
Rootsi	95	103	-7,8%	95	101	-5,9%	96	108	-11,1%
Läti	11	23	-52,2%	11	23	-52,2%	11	19	-42,1%
Venemaa	1	7	-85,7%	1	8	-87,5%	1	6	-83,3%
Saksamaa	6	5	20,0%	5	5	0,0%	6	5	20,0%
Laevadel	3 127	3 490	-10,4%	3 139	3 251	-3,4%	3 230	3 718	-13,1%
Burger King <sup>1</sup>	364	340	7,1%	370	333	11,1%	373	366	1,9%
Hotellides <sup>1</sup>	359	285	26,0%	335	266	25,9%	369	302	22,2%
Kokku	4 973	5 251	-5,3%	4 944	4 944	0,0%	5 115	5 572	-8,2%

<sup>1</sup> Burger Kingi ja hotelli personali ei ole arvestatud „Maismaal kokku” personali hulka.

2023. aastal teises kvartalis moodustasid personalikulud kokku 45,5 miljonit eurot (43,2 miljonit eurot 2022. aasta teises kvartalis), mida on 5,2% võrra rohkem võrreldes eelmise aastaga.

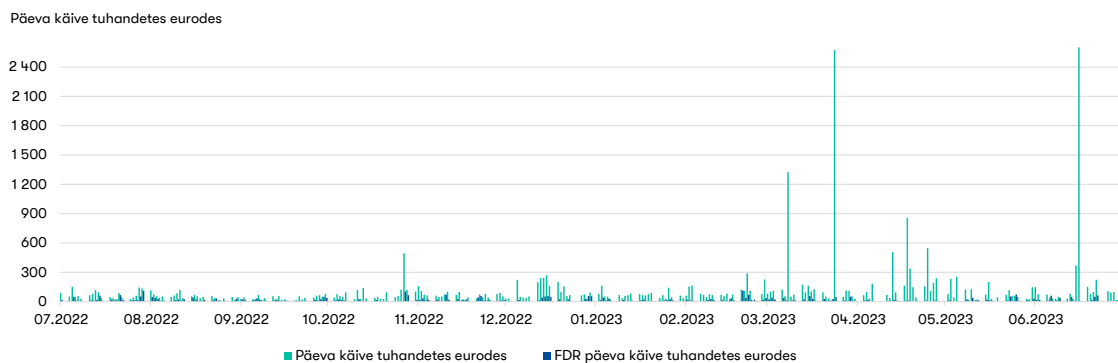
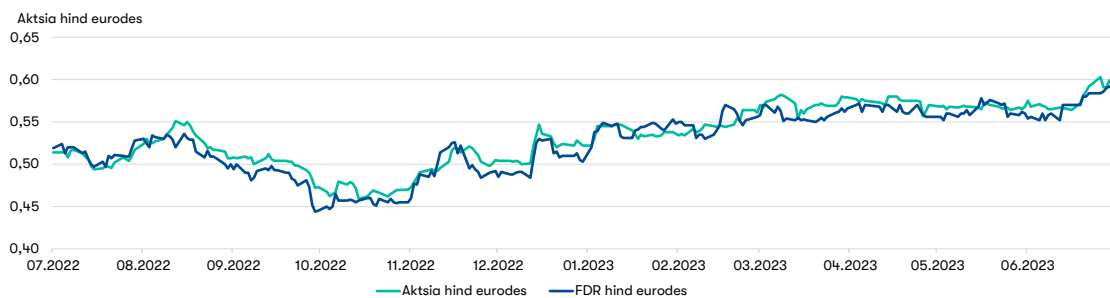
## Aksionärid ja aktsia hind

Järgnev graafik näitab AS-i Tallink Grupp suurimate aktsionäride aktsiaosalust seisuga 30. juuni 2023.



AS-i Tallink Grupp aktsiad on noteeritud Tallinna Börsil alates 9. detsembrist 2005, kauplemistunnuse TAL1T all. Alates 3. detsembrist 2018 on AS-i Tallink Grupp aktsiad noteeritud hoidmistunnistustena (Finnish Depository Receipts) Nasdaq Helsinki väärtpaberibörsil, kauplemistunnuse TALLINK all. Aruandekuupäeval oli aktsia sulgemishind Nasdaq Balti börsil 0,594 eurot aktsia kohta ja Nasdaq Helsinki börsil 0,59 eurot hoidmistunnistuse kohta. Alljärgnev graafik annab ülevaate aktsia ja hoidmistunnistuse hinna liikumisest ning kauplemise käibest viimase kaheteistkümne kuu jooksul. Seisuga 30. juuni 2023 oli kontol NORDEA BANK ABP / CLIENTS FDR

esindatud 8 935 FDR-ide omanikku. Aktsionäre ja FDR-ide omanikke oli kokku 39 149.



## Juhtivtöötajad

### Nõukogu

AS-i Tallink Grupp nõukogus on seitse liiget:

- Hr Enn Pant, esimees
- Hr Toivo Ninnas
- Pr Eve Pant
- Hr Ain Hanschmidt
- Hr Colin Douglas Clark
- Hr Kalev Järvelill
- Hr Raino Paron

### Juhatus

AS-i Tallink Grupp juhatuses on viis liiget:

- Hr Paavo Nõgene, esimees
- Pr Kadri Land
- Hr Harri Hanschmidt
- Pr Piret Mürk-Dubout
- Hr Margus Schults

## Majanduskeskkond

Kontserni tegevust mõjutasid valdavalt muutused tarbijakäitumises ja majandusarengud põhiturgudel Soomes, Rootsis ja Eestis, aga ka globaalne geopoliitiline olukord ja sõda Euroopas. UNWTO andmetel peaks nõudlus rahvusvaheliste reiside järele naasma pandeemiaeelsele tasemele 2023. aastal. Siiski eeldatakse, et turistid reisivad keerulise majanduskliima tõttu rohkem kodule lähemal olevates piirkondades. Aasiast sissetuleva turismi taastumist takistab asjaolu, et paljud Aasia piirkonna riigid eemaldasid oma COVID-19 reisipiirangud alles 2022. aasta lõpus ja rahvusvahelised lennufirmad ei ole suutnud nõudluse rahuldamiseks oma pandeemiaeelseid lennugraafikuid täielikult taastada.

OECD mõõdetud tarbijate kindlustunne, mis jõudis 2022. aasta septembris rekordmadalale tasemele, on märkimisväärselt paranenud, kuid jääb kaugemale COVID-19 pandeemia eelsest kindlustunde tasemest. Tarbijate kindlustunde tase Eestis jäi 2023. aasta teises kvartalis suhteliselt stabiilseks, samas kui Soome ja Rootsi kindlustunne näitab kindlat tõusutendentsi märke. Sõda Ukrainas, karmistunud rahapoliitika, endiselt kõrge inflatsioon ja majanduslanguse väljavaade on jätkuvalt ülemaailmselt peamised probleemkohad.

Suhteliselt stabiilne tarbija kindlustunne toetas kvartali reisijamahtude jätkusuutlikkust. Ettevõtte kaubaveoõri on mõjutanud opereeritavate laevade ja tehtud reiside arv, aeglane majanduse taastumine ning nõrk nõudlus ehitussektoris.

Kütusehinnad maailmas langesid teises kvartalis eelmise aasta sama perioodiga võrreldes keskmiselt 41%. 2023. aasta teises kvartalis vähenes kontserni kogu kütusekulu võrreldes 2022. aasta sama perioodiga 48% ehk kokku 20,6 miljonit eurot. Kütusekulu vähenemist mõjutasid madalamad maailmaturu kütusehinnad ja väiksem tarbimine võrreldes aastataguse perioodiga tulenevalt laevade väljaprahtimisest. Samal ajal on kontserni kütuse transpordikulu komponent kütuse hinnas aasta-aastalt kasvanud seoses kütuse tarnimisega kaugematest asukohtadest.

Lähitulevikus ja praeguste parimate teadmiste ja hinnangute kohaselt on äritegevuse peamised riskid jätkuvalt seotud kütusehindade arengute, Ukraina sõja, intressimäärade tõusu ning klientide muutuvate reisimis- ja tarbimisharjumustega.

## Sündmused II kvartalis 2023

### Tallinki hotellid pälvisid rahvusvahelise keskkonnamärgise Green Key

Kontserni hotellid, Tallink City Hotel ja Tallink Spa & Conference Hotel, pälvisid rahvusvahelise turismivaldkonna ökomärgise Green Key ehk Roheline Võti. Ökomärgis ühendab turismisektori ettevõtteid üle kogu maailma, kes on oma tegevuses pühendunud kehtlikule majandamisele ja keskkonnamõju vähendamisele, ning võimaldavad seeläbi ka oma küllastajatel teha keskkonnasõbralikke valikuid, et kahandada oma ökoloogilist jalajälge.

### Riias avati uus Burger King restoran

Juuni lõpus avati uus 290 m<sup>2</sup> suurune Burger Kingi restoran 70 istekohaga klientidele ja drive-thru funktsionaalsusega. Tegemist on kuuenda Burger Kingi restoraniga Lätis ja 19. restoraniga Baltikumis.

### Kruisilaeva Isabelle pikaajaline prahileping

Aprilli alguses sõlmisid kontserni tütarettevõttes AS Tallink Latvija ja Hansalink Ltd ning Kanada ettevõtte Bridgemans Floatel LP/Bridgemans Services Group LP pikaajalise prahilepingu (*bareboat charter*) kruisilaeva Isabelle prahtimiseks alates 1. juulist 2023. Mitmeaastane leping on sõlmitud võimalusega laev välja osta.

### Shuttle-laeva Star pikaajaline prahileping

AS Tallink Grupp ja Irish Continental Group plc sõlmisid pikaajalise prahilepingu (*bareboat charter*) shuttle-laeva Star prahtimiseks. Prahileping on sõlmitud 20 kuuks võimalusega lepingut pikendada 2+2 aastat ning võimalusega laev välja osta.

### Kruisilaeva Victoria I prahileping

AS Tallink Grupp ja Šotimaa valitsuse volitatud esindaja Corporate Travel Management (North) Ltd sõlmisid kokkuleppe reisilaeva Victoria I lühiajalise prahilepingu pikendamiseks kuni 15. juulini 2023.

### Kruisilaeva Galaxy lipuvahetuse

20. aprillil 2023 viidi kruisilaev Galaxy Rootsi lipu alt Läti lipu alla, mistõttu muutus ka kruisilaeva nimi Galaxy I-ks.

### Kollektiivne koondamine

Kontsern alustas 24. aprillil 2023 kollektiivse koondamise protsessiga, mis puudutab Eestis kuni 400 meretöötajat kontserni tütarettevõttes Hansaliin OÜ ning Lätis kuni 100 meretöötajat kontserni tütarettevõttes AS Tallink Latvija. Kollektiivse koondamise protsess jõuab lõpule 2023. aasta varasügisel.

### Tallink Hotel Riga taas avatud

14. aprillil 2023, taasavati küllastajatele Tallink Hotel Riga pärast kahe ja poole aastast perioodi, mil hotelli opereerimine oli peatatud koroonapandeemiast tingitud reisi piirangutest Lätis ja kogu Läänemere regioonis ning piirangute laiemast mõjust külalislahkuse sektorile.

## Sündmused pärast aruandekuupäeva ja tulevikuväljavaade

### Tulud

Kontserni tulud ei ole kuust kuusse samad ja tegevuse kõrghooaeg on suvi. Juhatuse hinnangul, mis põhineb varasemate majandusaastate kogemustel, teenib kontsern valdava osa oma tuludest ja kasumist suvekuudel (juunist augustini). 2023. aastal aitab kontserni müügitulude hoajalisust tasakaalustada laevade väljaprahtimisest saadav tulu.

Sõda Ukrainas avaldab negatiivset mõju nõudlusele teatavates kliendirühmades – peamiselt kliendid konfliktis vahetult osalevatest riikidest ja Aasia riikidest. Samuti esineb mõningate sisendihindade,

eelkõige kütuse ja toorme hinnatõusu risk. Konflikti potentsiaalse mõju täpset ulatust ja kestust hinnata on jätkuvalt keerukas.

Majanduskeskkonna ebakindlusest tulenevalt otsib kontserni juhatus pidevalt võimalusi madalhooaja riskide maandamiseks (nt laevade prahtimine).

### Uurimis- ja arendusprojektid

AS-il Tallink Grupp ei ole hetkel käsil märkimisväärseid teadus- ja arendusprojekte. Kontsern otsib igapäevaselt võimalusi tegevuse laiendamiseks ja ettevõtte tulemuste parandamiseks.

Kontsern otsib pidevalt innovaatilisi võimalusi oma laevade ja ka reisijate ala tehnoloogiate uuendamiseks, et parandada ettevõtte üldisi majandustulemusi tänapäevaste lahenduste abil. Viimased tehnilised projektid keskenduvad laevade CO<sub>2</sub> jalajälje vähendamise lahendustele.

### Riskid

Mitmesugused riskid võivad kontserni äritegevust, finantsseisundit ja majandustulemusi oluliselt mõjutada. Sellised riskid pole aga ainsad võimalikud ohud. Kontserni võivad mõjutada ka riskid ja asjaolud, mida praegu peame ebaolulisteks või ebatõenäolisteks. Allpool on loetletud riskitegurid, mille järjestus ei väljenda nende realiseerumise tõenäosust ega võimalikku mõju kontserni äritegevusele:

- pikka aega kestev geopoliitiline ja sõjaline konflikt Euroopas;
- riiklikud piirangud äritegevusele;
- kõrge inflatsiooni mõju klientide tarbimisharjumustele;
- õnnetused, katastroofid;
- makromajanduslikud ja tööturu sündmused;
- õigusaktide muudatused;
- suhted ametiühingutega;
- kütusehindade ja intressimäärade tõus;
- turu- ja kliendikäitumine;
- erinevused tööseadusandluses mõjutavad konkurentsivõimet erinevate lippude all opereerides

## JUHATUSE KINNITUS

---

Kinnitame, et meie parima teadmise kohaselt kajastab AS-i Tallink Grupp 2023. aasta II kvartali ja 6 kuu tegevusaruanne õigesti ja õiglaselt kontserni arengut, majandustulemusi ja finantsseisundit ning annab ülevaate peamistest riskidest ja ebaselgustest.



**Paavo Nõgene**  
Juhatusesimees



**Kadri Land**  
Juhatuseliige



**Harri Hanschmidt**  
Juhatuseliige



**Piret Mürk-Dubout**  
Juhatuseliige



**Margus Schults**  
Juhatuseliige

Käesolev vahearuanne on allkirjastatud digitaalselt.



# AUDITEERIMATA LÜHENDATUD KONSOLIDEERITUD RAAMATUPIDAMISE ARUANNE

## Konsolideeritud kasumi- ja muu koondkasumi aruanne

Auditeerimata, tuhandetes eurodes	II KV 2023	II KV 2022	6K 2023	6K 2022
Müügitulu (lisa 3)	229 675	206 028	400 920	312 171
Müüdid kaupade ja teenuste kulud	-163 206	-180 511	-309 669	-306 554
Brutokasum/-kahjum	66 469	25 517	91 251	5 617
Müügi- ja turunduskulud	-11 292	-10 613	-20 382	-17 942
Üldhalduskulud	-12 207	-11 766	-26 319	-22 894
Muud äritulud	308	1 841	593	5 575
Muud ärikulud	-25	-79	-33	-84
Kasum/kahjum äritegevusest	43 253	4 900	45 110	-29 728
Finantstulud (lisa 4)	316	142	671	181
Finantskulud (lisa 4)	-10 339	-5 961	-18 296	-11 659
Kasum/kahjum enne tulumaksu	33 230	-919	27 485	-41 206
Tulumaks	219	248	540	546
Aruandeperioodi puhaskasum/-kahjum	33 449	-671	28 025	-40 660
Emaettevõtte omanikele kuuluv aruandeperioodi puhaskasum/-kahjum	33 449	-671	28 025	-40 660
Muu koondkasum/-kahjum				
<i>Kirjed mida võidakse edaspidi ümber klassifitseerida kasumiaruandesse</i>				
Välismaiste äriüksuste ümberarvestusel tekkinud valuutakursivahed	199	447	273	448
Perioodi muu koondkasum/-kahjum kokku	199	447	273	448
Perioodi koondkasum/-kahjum kokku	33 648	-224	28 298	-40 212
Emaettevõtte omanikele kuuluv perioodi koondkasum/-kahjum kokku	33 648	-224	28 298	-40 212
Kasum/kahjum aktsia kohta (eurodes, lisa 5)	0,045	-0,001	0,038	-0,055

## Konsolideeritud finantsseisundi aruanne

Auditeerimata, tuhandetes eurodes	30.06.2023	30.06.2022	31.12.2022
<b>VARAD</b>			
Raha ja raha ekvivalendid	57 645	90 605	114 935
Nõuded ostjate vastu ja muud nõuded	36 069	40 783	31 380
Ettemaksed	12 474	18 672	9 379
Tulumaksu ettemakse	30	0	37
Varud	42 254	44 493	39 965
<b>Käibevara</b>	<b>148 472</b>	<b>194 553</b>	<b>195 696</b>
Kapitaliosaluse meetodil kajastatud investeeringud	75	165	75
Muud finantsvarad ja ettemaksed	4 238	3 102	3 622
Edasilükkunud tulumaksu vara	21 840	21 840	21 840
Kinnisvarainvesteeringud	300	300	300
Materiaalne põhivara (lisa 6)	1 408 826	1 296 262	1 438 286
Immateriaalne vara (lisa 7)	29 895	33 888	31 823
<b>Põhivara</b>	<b>1 465 174</b>	<b>1 355 557</b>	<b>1 495 946</b>
<b>VARAD KOKKU</b>	<b>1 613 646</b>	<b>1 550 110</b>	<b>1 691 642</b>
<b>KOHUSTISED JA OMAKAPITAL</b>			
Intressikandvad võlakohustised (lisa 8)	169 916	254 416	165 049
Võlad tarnijatele ja muud võlad	96 272	107 735	86 934
Võlad omanikele	6	6	6
Tulumaksukohustis	35	47	35
Ettemakstud tulud	59 591	43 490	44 222
<b>Lühiajalised kohustised</b>	<b>325 820</b>	<b>405 694</b>	<b>296 246</b>
Intressikandvad võlakohustised (lisa 8)	552 597	492 112	688 465
<b>Pikaajalised kohustised</b>	<b>552 597</b>	<b>492 112</b>	<b>688 465</b>
<b>Kohustised kokku</b>	<b>878 417</b>	<b>897 806</b>	<b>984 711</b>
Aktsiakapital (lisa 9)	349 477	349 477	349 477
Ülekurs	663	663	663
Reservid	68 401	67 354	66 363
Jaotamata kasum	316 688	234 810	290 428
<b>Emaettevõtja omanikele kuuluv omakapital</b>	<b>735 229</b>	<b>652 304</b>	<b>706 931</b>
<b>Omakapital kokku</b>	<b>735 229</b>	<b>652 304</b>	<b>706 931</b>
<b>KOHUSTUSED JA OMAKAPITAL KOKKU</b>	<b>1 613 646</b>	<b>1 550 110</b>	<b>1 691 642</b>

## Konsolideeritud rahavoogude aruanne

Auditeerimata, tuhandetes eurodes	II KV 2023	II KV 2022	6K 2023	6K 2022
<b>RAHAVOOD ÄRITEGEVUSEST</b>				
Aruandeperioodi puhaskasum/-kahjum	33 449	-671	28 025	-40 660
Korrigeerimised	34 936	29 882	67 438	58 919
Muutused:				
Äritegevusega seotud nõuetes ja ettemaksetes	844	-13 394	-7 762	-19 856
Varudes	-1 411	-3 445	-2 289	-9 862
Äritegevusega seotud kohustistes	16 532	32 523	24 571	38 084
Muutused varades ja kohustistes	15 965	15 684	14 520	8 366
Äritegevusest teenitud raha	84 350	44 895	109 983	26 625
Saadud/makstud tulumaks	-44	-35	-91	-76
<b>RAHAVOOD ÄRITEGEVUSEST KOKKU</b>	<b>84 306</b>	<b>44 860</b>	<b>109 892</b>	<b>26 549</b>
<b>RAHAVOOD INVESTEERIMISTEGEVUSEST</b>				
Materiaalse põhivara ja immateriaalse vara soetamine (lisad 6, 7)	-4 656	-9 242	-16 166	-18 133
Laekumised materiaalse põhivara müügist	1	2 740	80	2 781
Saadud intressid	316	1	671	2
<b>RAHAVOOD INVESTEERIMISTEGEVUSEST KOKKU</b>	<b>-4 339</b>	<b>-6 501</b>	<b>-15 415</b>	<b>-15 350</b>
<b>RAHAVOOD FINANTSEERIMISTEGEVUSEST</b>				
Laenude tagasimaksed (lisa 8)	-105 312	-45 988	-124 619	-45 988
Arvelduskrediidi muutus (lisa 8)	15	6 696	0	18 127
Rendimaksete tasumine (lisa 8)	-4 371	-4 297	-8 806	-8 512
Makstud intressid	-9 109	-5 142	-17 230	-11 474
Laenudega seotud tehingukulude tasumine	0	0	-1 112	-303
<b>RAHAVOOD FINANTSEERIMISTEGEVUSEST KOKKU</b>	<b>-118 777</b>	<b>-48 731</b>	<b>-151 767</b>	<b>-48 150</b>
<b>RAHAVOOD KOKKU</b>	<b>-38 810</b>	<b>-10 372</b>	<b>-57 290</b>	<b>-36 951</b>
Raha ja raha ekvivalendid perioodi alguses	96 455	100 977	114 935	127 556
Raha ja raha ekvivalentide muutus	-38 810	-10 372	-57 290	-36 951
<b>Raha ja raha ekvivalendid perioodi lõpus</b>	<b>57 645</b>	<b>90 605</b>	<b>57 645</b>	<b>90 605</b>

## Konsolideeritud omakapitali muutuste aruanne

Auditeerimata, tuhandetes eurodes	Aksiakapital	Ülekurs	Kursivahede reserv	Laevade ümberhindluse reserv	Kohustuslik reservkapital	Jaotamata kasum	Emaettevõtte omanikele kuuluv omakapital	Omakapital kokku
Seisuga 31. detsember 2022	349 477	663	840	33 364	32 159	290 428	706 931	706 931
Aruandeperioodi puhaskasum/-kahjum	0	0	0	0	0	28 025	28 025	28 025
Perioodi muu koondkasum								
Välismaiste äriüksuste ümberarvestusel tekkinud valuutakursivahed	0	0	273	0	0	0	273	273
Perioodi koondkasum/-kahjum kokku	0	0	273	0	0	28 025	28 298	28 298
Tehingud ettevõtte omanikega kajastatud otse omakapitalis								
Kanne 2022. aasta kasumist	0	0	0	0	2 789	-2 789	0	0
Kanne ümberhindluse reservist	0	0	0	-1 024	0	1 024	0	0
Tehingud ettevõtte omanikega kajastatud otse omakapitalis	0	0	0	-1 024	2 789	-1 765	0	0
<b>Seisuga 30. juuni 2023</b>	<b>349 477</b>	<b>663</b>	<b>1 113</b>	<b>32 340</b>	<b>34 948</b>	<b>316 688</b>	<b>735 229</b>	<b>735 229</b>
Seisuga 31. detsember 2021	349 477	663	360	35 411	32 159	274 446	692 516	692 516
Aruandeperioodi puhaskasum/-kahjum	0	0	0	0	0	-40 660	-40 660	-40 660
Perioodi muu koondkasum								
Välismaiste äriüksuste ümberarvestusel tekkinud valuutakursivahed	0	0	448	0	0	0	448	448
Perioodi koondkasum/-kahjum kokku	0	0	448	0	0	-40 660	-40 212	-40 212
Tehingud ettevõtte omanikega kajastatud otse omakapitalis								
Kanne ümberhindluse reservist	0	0	0	-1 024	0	1 024	0	0
Tehingud ettevõtte omanikega kajastatud otse omakapitalis	0	0	0	-1 024	0	1 024	0	0
Seisuga 30. juuni 2022	349 477	663	808	34 387	32 159	234 810	652 304	652 304

# LÜHENDATUD KONSOLIDEERITUD RAAMATUPIDAMISE VAHEARUANDE LISAD

---

## Lisa 1 Üldine informatsioon

AS-i Tallink Grupp ja tema tütarettevõtete (edaspidi „kontsern“) 2023. aasta II kvartali ja 6 kuu konsolideeritud vahearuanne on juhatuse poolt heaks kiidetud avaldamiseks 27. juulil 2023.

AS Tallink Grupp on Eestis registreeritud ja Eestis tegutsev aktsiaselts, mille juriidiline aadress on Sadama 5, Tallinn. AS-i Tallink Grupp aktsiatega on Nasdaq Tallinna börsil kaubeldud alates 9. detsembrist 2005. Alates 3. detsembrist 2018 on AS-i Tallink Grupp aktsiad noteeritud ka Soome väärtpaperite hoidmistunnistustena (Finnish Depository Receipts, FDR) Nasdaq Helsingi börsil.

Kontserni peamised tegevusalad on seotud meretranspordiga Läänemeres (reisijate- ja kaubavedu). Kontserni töötajate arv 30. juuni 2023 seisuga oli 5 115 inimest (30. juunil 2022: 5 572).

## Lisa 2 Aruande koostamise alused

AS-i Tallink Grupp konsolideeritud raamatupidamise vahearuanne on koostatud lühendatud vormis kooskõlas rahvusvahelise raamatupidamisstandardiga IAS 34 „Vahefinantsaruandlus“.

Vahearuanne koostamisel on kasutatud samasid arvestuspõhimõtteid ja hindamisaluseid, mida kasutati 31. detsembril 2022 lõppenud majandusaasta aruande koostamisel. Kontsern koostab oma raamatupidamise aastaaruande kooskõlas rahvusvaheliste finantsaruandluse standarditega (IFRS), nagu need on vastu võetud Euroopa Liidu poolt.

Konsolideeritud raamatupidamise vahearuanne on esitatud tuhandetes eurodes (EUR).

## Lisa 3 Segmendiaruandlus

Kontserni tegevusvaldkondade korraldamine ja juhtimine toimub eraldi vastavalt eri turgude olemusele. Kontserni erinevateks ärisegmentideks on laevaliinid.

Järgnevatel tabelites on esitatud aruande- ja võrdlusperioodi andmed kontserni müügitulu ja kasumi kohta avalikustatavate segmentide lõikes.

## Geograafilised segmendid – vara asukoha alusel

Periood 1. jaanuar - 30. juuni, tuhandetes eurodes	Eesti-Soome liinid	Eesti-Rootsi liinid	Soome-Rootsi liinid	Muu	Segmentidevaheline elimineerimine	Kokku
<b>2023</b>						
Müük kontsernivälistele klientidele	137 280	44 257	117 952	101 431	0	400 920
Segmentidevaheline müük	0	0	0	2 930	-2 930	0
Müügitulu	137 280	44 257	117 952	104 361	-2 930	400 920
Segmendi tulem	31 028	1 845	6 630	31 366	0	70 869
Jagamatud kulud						-25 759
Finantstulud/-kulud (lisa 4)						-17 625
Kasum/kahjum enne tulumaksu						27 485

Periood 1. jaanuar - 30. juuni, tuhandetes eurodes	Eesti-Soome liinid	Eesti-Rootsi liinid	Soome-Rootsi liinid	Muu	Segmentidevaheline elimineerimine	Kokku
<b>2022</b>						
Müük kontsernivälistele klientidele	119 303	32 028	114 159	46 681	0	312 171
Segmentidevaheline müük	0	0	0	1 528	-1 528	0
Müügitulu	119 303	32 028	114 159	48 209	-1 528	312 171
Segmendi tulem	11 070	-11 129	-15 174	2 908	0	-12 325
Jagamatud kulud						-17 403
Finantstulud/-kulud (lisa 4)						-11 478
Kasum/kahjum enne tulumaksu						-41 206

## Müügitulu teenuste lõikes

Tuhandetes eurodes	II KV 2023	II KV 2022	6K 2023	6K 2022
Müük laevades ja maismaal asuvates restoranides ja kauplustes	108 212	111 127	182 459	161 050
Piletimüük	59 169	49 600	94 381	71 733
Kaubaveeteenuse müük	23 812	27 711	49 096	54 198
Majutuse müük	3 990	2 933	6 179	4 258
Tulu laevade prahtimisest	29 522	9 922	59 865	12 772
Muu	4 970	4 735	8 940	8 160
Kontserni müügitulu kokku	229 675	206 028	400 920	312 171

## Lisa 4 Finantstulud ja -kulud

Tuhandetes eurodes	II KV 2023	II KV 2022	6K 2023	6K 2022
Puhaskasum valuutakursi muutustest	0	141	0	179
Tulu muudest finantsvaradest	316	1	671	2
Finantstulud kokku	316	142	671	181
Puhaskahjum valuutakursi muutustest	-162	0	-253	0
Intressikulu finantskohustustelt, mida mõõdetakse korrigeeritud soetusmaksumus	-9 615	-5 354	-16 896	-10 425
Intressikulu kasutusõiguse varade rendikohustustelt	-562	-607	-1 147	-1 234
Finantskulud kokku	-10 339	-5 961	-18 296	-11 659
Finantstulud ja -kulud kokku	-10 023	-5 819	-17 625	-11 478

## Lisa 5 Aktsiakasum

Aktsiakasumi arvutamiseks jagatakse emaettevõtte lihtaktsionäridele kuuluv aruandeperioodi puhaskasum/-kahjum aruandeperioodi jooksul käibel olnud lihtaktsiate kaalutud keskmise arvuga.

Perioodi lõpu seisuga, tuhandetes	II KV 2023	II KV 2022	6K 2023	6K 2022
Emiteeritud aktsiad	743 569	743 569	743 569	743 569
Käibelolevad aktsiad	743 569	743 569	743 569	743 569

Perioodi kohta, tuhandetes eurodes	II KV 2023	II KV 2022	6K 2023	6K 2022
Perioodi jooksul käibel olnud lihtaktsiate kaalutud keskmine arv (tuhandetes)	743 569	743 569	743 569	743 569
Emaettevõtte omanikele kuuluv puhaskasum/-kahjum	33 449	-671	28 025	-40 660
Kasum/kahjum aktsia kohta (eurodes)	0,045	-0,001	0,038	-0,055

## Lisa 6 Materiaalne põhivara

Tuhandetes eurodes	Maa ja ehitised	Laevad	Masinad ja seadmed	Kasutusõiguse varad	Poleliolev põhivara	Kokku
Jääkväärtus seisuga 31. detsember 2022	2 785	1 287 715	47 932	96 504	3 350	1 438 286
Ostud ja parandused	0	317	4 301	3 048	10 028	17 694
Ümberliigitamine	0	7 734	144	0	-7 878	0
Müük ja mahakandmine	0	0	-16	-28	0	-44
Aruandeperioodi amortisatsioon	-114	-30 632	-7 474	-8 890	0	-47 110
Jääkväärtus seisuga 30. juuni 2023	2 671	1 265 134	44 887	90 634	5 500	1 408 826
Seisuga 30. juuni 2023						
Raamatupidamislik brutomaksumus	10 065	1 913 951	135 342	159 295	5 500	2 224 153
Akumuleeritud amortisatsioon	-7 394	-648 817	-90 455	-68 661	0	-815 327
Jääkväärtus seisuga 31. detsember 2021	1 582	1 082 535	50 472	108 809	79 955	1 323 353
Ostud ja parandused	0	-960	4 684	2 693	13 300	19 717
Ümberliigitamine	0	9 750	1 933	0	-11 606	77
Müük ja mahakandmine	0	-2 587	-173	-97	0	-2 857
Aruandeperioodi amortisatsioon	-92	-27 420	-7 732	-8 784	0	-44 028
Jääkväärtus seisuga 30. juuni 2022	1 490	1 061 318	49 184	102 621	81 649	1 296 262
Seisuga 30. juuni 2022						
Raamatupidamislik brutomaksumus	8 677	1 655 190	125 646	154 451	81 649	2 025 613
Akumuleeritud amortisatsioon	-7 187	-593 872	-76 462	-51 830	0	-729 351



## Kasutusõiguse varad

Tuhandetes eurodes	Ehitised ja ruumid	Masinad ja seadmed	Kasutusõiguse varad kokku
Jääkväärtus seisuga 31. detsember 2022	95 707	797	96 504
Ostud ja parendused	3 046	2	3 048
Müük ja mahakandmine	-26	-2	-28
Aruandeperioodi amortisatsioon	-8 720	-170	-8 890
Jääkväärtus seisuga 30. juuni 2023	90 007	627	90 634
Seisuga 30. juuni 2023			
Raamatupidamislik brutomaksumus	157 573	1 722	159 295
Akumuleeritud amortisatsioon	-67 566	-1 095	-68 661
Jääkväärtus seisuga 31. detsember 2021	108 340	469	108 809
Ostud ja parendused	2 179	514	2 693
Müük ja mahakandmine	-66	-31	-97
Aruandeperioodi amortisatsioon	-8 623	-161	-8 784
Jääkväärtus seisuga 30. juuni 2022	101 830	791	102 621
Seisuga 30. juuni 2022			
Raamatupidamislik brutomaksumus	152 633	1 818	154 451
Akumuleeritud amortisatsioon	-50 803	-1 027	-51 830

## Lisa 7 Immateriaalne põhivara

Tuhandetes eurodes	Firmaväärtus	Kaubamärk	Muu	Lõpetamata varad	Kokku
Jääkväärtus seisuga 31. detsember 2022	11 066	10 174	10 045	538	31 823
Ostud ja parandused	0	0	396	1 124	1 520
Ümberliigitamine	0	0	749	-749	0
Müük ja mahakandmine	0	0	0	-61	-61
Aruandeperioodi amortisatsioon	0	-1 458	-1 929	0	-3 387
Jääkväärtus seisuga 30. juuni 2023	11 066	8 716	9 261	852	29 895
Seisuga 30. juuni 2023					
Soetusmaksumus	11 066	58 288	45 216	852	115 422
Akumuleeritud amortisatsioon	0	-49 572	-35 955	0	-85 527
Jääkväärtus seisuga 31. detsember 2021	11 066	13 090	11 426	711	36 293
Ostud ja parandused	0	0	39	1 070	1 109
Ümberliigitamine	0	0	740	-817	-77
Aruandeperioodi amortisatsioon	0	-1 458	-1 979	0	-3 437
Jääkväärtus seisuga 30. juuni 2022	11 066	11 632	10 226	964	33 888
Seisuga 30. juuni 2022					
Soetusmaksumus	11 066	58 288	42 479	964	112 797
Akumuleeritud amortisatsioon	0	-46 656	-32 253	0	-78 909

## Lisa 8 Intressikandvad võlakohustused

Tuhandetes eurodes	31.12.2022	Lisandu- mine	Tagasi- maksed	Kursivahed	Muud muutused <sup>1</sup>	30.06.2023
Rendikohustised	77	0	-13	-3	0	61
Kasutusõiguse varadega seotud rendikohustised	107 095	3 048	-8 793	-166	-20	101 164
Arvelduskrediidid	15	0	0	0	0	15
Pikaajalised pangalaenud	746 327	0	-124 619	0	-435	621 273
Kokku	853 514	3 048	-133 425	-169	-455	722 513
Lühiajaline osa	165 049					169 916
Pikaajaline osa	688 465					552 597
Kokku	853 514					722 513

Tuhandetes eurodes	31.12.2021	Lisandu- mine	Tagasi- maksed	Kursivahed	Muud muutused <sup>1</sup>	30.06.2022
Rendikohustised	116	0	-16	-4	0	96
Kasutusõiguse varadega seotud rendikohustised	116 403	2 693	-8 496	-79	-157	110 364
Arvelduskrediidid	180	18 127	0	0	0	18 307
Pikaajalised pangalaenud	663 226	0	-45 988	0	523	617 761
Kokku	779 925	20 820	-54 500	-83	366	746 528
Lühiajaline osa	244 436					254 416
Pikaajaline osa	535 489					492 112
Kokku	779 925					746 528

<sup>1</sup> Tehingutasude kapitaliseerimise ja kuludesse kandmise ning rendilepingute lõpetamisega seotud muutused.

Arvelduskrediitide tagatiseks on kommertsandid (kogusummas 20 204 tuhat eurot) ja laeva-hüpoteegid. AS Tallink Grupp on andnud garantii laenudele summas 359 003 tuhat eurot, mille laevaomanikfirmadest tütarettevõtted ja Tallink Silja OY on saanud pankadest Nordea Bank Plc ja KfW IPEX-Bank GmbH ning Põhjamaade Investeerimispanngast. Laevaomanikfirmadest tütarettevõtted on omakorda andnud garantii laenudele summas 262 270 tuhat eurot, mille AS Tallink Grupp on saanud pankadest Nordea Bank Plc ja Swedbank AS ning SA KredEx'ist. Nimetatud laenude põhitagatiseks on laevaomanikfirmadest tütarettevõtete aktsiate pant ja nimetatud tütarettevõtetele kuuluvatele laevadele seotud hüpoteegid.

## Lisa 9 Aktsiakapital

Vastavalt emaettevõtte põhikirjale on lihtaktsiate maksimaalne arv 2 400 000 000. Iga aktsia annab aktsionäride üldkoosolekul ühe hääle. Omandiõiguse ülemineku teel soetatud aktsiad annavad õiguse osaleda ja hääletada üldkoosolekul ainult siis, kui omandiõiguse üleminek on registreeritud Eesti väärtpaperite keskreistris ajaks, mil määratakse kindlaks üldkoosolekul osalema õigustatud aktsionäride ring.

AS Tallink Grupp on registreerinud 743 469 064 nimiväärtuseta aktsiat, mille arvestuslik väärtus on 0,47 eurot.

## Lisa 10 Tehingud seotud osapooltega

Kontsern on teinud seotud osapooltega tehinguid ning kontserni saldod seotud osapooltega on järgmised:

30. juunil 2023 lõppenud perioodi kohta, tuhandetes eurodes	Müügid seotud osapooltele	Ostud seotud osapooltelt	Nõuded seotud osapoolte vastu	Kohustused seotud osapoolte ees
Juhtkonna võtmeisikute poolt kontrollitavad ettevõtted	199	14 274	15	88 948
Sidusettevõtted	11	69	0	6
Kokku	210	14 343	15	88 954

30. juunil 2022 lõppenud perioodi kohta, tuhandetes eurodes	Müügid seotud osapooltele	Ostud seotud osapooltelt	Nõuded seotud osapoolte vastu	Kohustused seotud osapoolte ees
Juhtkonna võtmeisikute poolt kontrollitavad ettevõtted	356	12 846	51	95 375
Sidusettevõtted	0	61	0	7
Kokku	356	12 907	51	95 382

## JUHATUSE KINNITUS RAAMATUPIDAMISE VAHEARUANDELE

---

Käesolevaga võtame vastutuse AS-i Tallink Grupp auditeerimata lühendatud konsolideeritud raamatupidamise vahearuande koostamise eest. Kinnitame, et 2023. aasta II kvartali ja 6 kuu aruanne on koostatud kooskõlas rahvusvahelise raamatupidamisstandardiga IAS 34 ning kajastab õigesti ja õiglaselt ettevõtte finantsseisundit, majandustulemusi ja rahavoogusid.

Tänaste teadmiste juures on juhatuse hinnangul AS Tallink Grupp ja tema tütaretevõtted vähemalt käesoleva vahearuande kinnitamisele järgneva aasta jooksul jätkuvalt tegutsevad.



**Paavo Nõgene**  
Juhatusesimees



**Kadri Land**  
Juhatuseliige



**Harri Hanschmidt**  
Juhatuseliige



**Piret Mürk-Dubout**  
Juhatuseliige



**Margus Schults**  
Juhatuseliige

Käesolev vahearuanne on allkirjastatud digitaalselt.

## ALTERNATIIVSED TULEMUSLIKKUSNÄITAJAD

AS Tallink Grupp esitleb teatavaid tulemuslikkuse näitajaid kui põhinäitajaid, mis vastavalt Euroopa Väärtpaberiturujärelevalve (ESMA) juhiste "Alternatiivsed tulemuslikkusnäitajad" ei ole IFRS-is määratletud või täpsustatud minevikus või tulevikus saadud finantstulemuse, finantsseisundi või rahavoo finantsnäitajad, kuid mis on selle asemel mitterahalised näitajad ja alternatiivsed tulemuslikkusnäitajad (APM).

Mitterahalised näitajad ja alternatiivsed tulemuslikkusnäitajad annavad juhatusele, investoritele, analüütikutele ning teistele osapooltele olulist täiendavat informatsiooni kontserni äritulemuste, finantsseisundi või rahavoogude kohta ning need leiavad sagedast kasutamist analüütikute, investorite ning teiste osapoolte poolt.

Mitterahalisi näitajaid ja alternatiivsed tulemuslikkusnäitajaid ei tohi käsitleda IFRS-i finantsnäitajatest eraldiseisvatena ega asendavatena. Alternatiivsed tulemuslikkusnäitajad ei ole auditeeritud.

### Alternatiivsete tulemuslikkusnäitajate arvutamise valemid

**EBITDA:** kasum enne finantstulusid ja -kulusid, kapitaliosaluse meetodil kajastatud investeeringuobjektide kasumi osa, makse ja kulumit

**EBIT:** kasum äritegevusest

**Kasum/-kahjum aktsia kohta:** puhaskasum või -kahjum / kaalutud keskmine aktsiate arv

**Omakapitali määr:** omakapital kokku / varad kokku

**Omakapital aktsia kohta:** omakapital / aktsiate arv

**Brutomarginaal:** brutokasum või -kahjum / müügitulu

**EBITDA marginaal:** EBITDA / müügitulu

**EBIT marginaal:** EBIT / müügitulu

**Puhaskasumi/-kahjumi marginaal:** puhaskasum või -kahjum / müügitulu

**Investeeringud:** materiaalse põhivara ostud ja parendused – kasutusõiguse varade lisandumised + immateriaalse põhivara ostud ja parendused

**ROA:** jooksva 12 kuu finantstulude ja -kulude ning maksude eelne kasum / keskmine koguvara

**ROE:** jooksva 12 kuu puhaskasum või -kahjum / keskmine omakapital

**ROCE:** jooksva 12 kuu finantstulude ja -kulude ning maksude eelne kasum või kahjum / (koguvara – lühiajalised kohustused (perioodi keskmine))

**Netovõlg:** intressikandvad kohustused - raha ja raha ekvivalendid

**Netovõla ja EBITDA suhe:** netovõlg / jooksva 12 kuu EBITDA

## Alternatiivsete tulemuslikkusnäitajate võrdlus

Tuhandetes eurodes	II KV 2023	II KV 2022
Materiaalse põhivara amortisatsioon	23 577	22 066
Immateriaalse põhivara amortisatsioon	1 679	1 732
<b>Amortisatsioon</b>	<b>25 256</b>	<b>23 798</b>
Kasum/-kahjum äritegevusest	43 253	4 900
Amortisatsioon	25 256	23 798
<b>EBITDA</b>	<b>68 509</b>	<b>28 698</b>
EBITDA	68 509	28 698
IFRS 16 rakendamise mõju	-5 010	-5 010
<b>Korrigeeritud EBITDA</b>	<b>63 499</b>	<b>23 688</b>
Materiaalse põhivara ostud ja parendused	4 171	8 669
Immateriaalse põhivara ostud ja parendused	485	573
<b>Investeeringud</b>	<b>4 656</b>	<b>9 242</b>
Aruandeperioodi puhaskasum/-kahjum	33 449	-671
Aktsiate kaalutud keskmine arv	743 569 064	743 569 064
<b>Kasum/-kahjum aktsia kohta (eurodes)</b>	<b>0,045</b>	<b>-0,001</b>
Rendikohustused	61	96
Kasutusõiguse varadega seotud rendikohustused	101 164	110 364
Arvelduskrediidid	15	18 307
Pikaajalised pangalaenud	621 273	617 761
<b>Intressikandvad kohustused</b>	<b>722 513</b>	<b>746 528</b>
Brutokasum/-kahjum	66 469	25 517
Müügitulu	229 675	206 028
<b>Brutomarginaal (%)</b>	<b>28,9%</b>	<b>12,4%</b>
EBITDA	68 509	28 698
Müügitulu	229 675	206 028
<b>EBITDA marginaal (%)</b>	<b>29,8%</b>	<b>13,9%</b>
Korrigeeritud EBITDA	63 499	23 688
Müügitulu	229 675	206 028
<b>Korrigeeritud EBITDA marginaal (%)</b>	<b>27,6%</b>	<b>11,5%</b>
EBIT	43 253	4 900
Müügitulu	229 675	206 028
<b>EBIT marginaal (%)</b>	<b>18,8%</b>	<b>2,4%</b>
Puhaskasum/-kahjum	33 449	-671
Müügitulu	229 675	206 028
<b>Puhaskasumi/-kahjumi marginaal (%)</b>	<b>14,6%</b>	<b>-0,3%</b>
Kasum/kahjum äritegevusest jooksev 12 kuud	112 511	-17 392
Varad 30. juuni (eelmine aasta)	1 550 110	1 524 741
Varad 30. september	1 535 300	1 616 656
Varad 31. detsember	1 691 642	1 585 915
Varad 31. märts	1 672 052	1 560 167
Varad 30. juuni	1 613 646	1 550 110
Keskmiised varad	1 612 550	1 567 518
<b>ROA (%)</b>	<b>7,0%</b>	<b>-1,1%</b>

<b>Tuhandetes eurodes</b>	<b>II KV 2023</b>	<b>II KV 2022</b>
Puhaskasum/-kahjum jooksev 12 kuud	82 620	-38 478
Omakapital 30. juuni (eelmine aasta)	652 304	655 682
Omakapital 30. september	690 219	695 867
Omakapital 31. detsember	706 931	692 516
Omakapital 31. märts	701 581	652 526
Omakapital 30. juuni	735 229	652 304
Keskmine omakapital	697 253	669 779
<b>ROE (%)</b>	<b>11,8%</b>	<b>-5,7%</b>
Kasum/kahjum äritegevusest jooksev 12 kuud	112 511	-17 392
Varad 30. juuni (eelmine aasta)	1 550 110	1 524 741
Varad 30. september	1 535 300	1 616 656
Varad 31. detsember	1 691 642	1 585 915
Varad 31. märts	1 672 052	1 560 167
Varad 30. juuni	1 613 646	1 550 110
Lühiajalised kohustused 30. juuni (eelmine aasta)	405 694	218 923
Lühiajalised kohustused 30. september	383 316	207 183
Lühiajalised kohustused 31. detsember	296 246	357 910
Lühiajalised kohustused 31. märts	308 623	390 345
Lühiajalised kohustused 30. juuni	325 820	405 694
Varad - lühiajalised kohustused 30. juuni (eelmine aasta)	1 144 416	1 305 818
Varad - lühiajalised kohustused 30. september	1 151 984	1 409 473
Varad - lühiajalised kohustused 31. detsember	1 395 396	1 228 005
Varad - lühiajalised kohustused 31. märts	1 363 429	1 169 822
Varad - lühiajalised kohustused 30. juuni	1 287 826	1 144 416
Keskmine varad - lühiajalised kohustused	1 268 610	1 251 507
<b>ROCE (%)</b>	<b>8,9%</b>	<b>-1,4%</b>
<b>Tuhandetes eurodes</b>	<b>30.06.2023</b>	<b>31.03.2023</b>
Intressikandvad kohustused	722 513	831 834
Raha ja raha ekvivalendid	57 645	96 455
<b>Netovõlg</b>	<b>664 868</b>	<b>735 379</b>
Omakapital	735 229	701 581
Varad	1 613 646	1 672 052
<b>Omakapitali määr (%)</b>	<b>45,6%</b>	<b>42,0%</b>
Emaettevõtja omanikele kuuluv omakapital	735 229	701 581
Lihtaktsiate arv	743 569 064	743 569 064
<b>Omakapital aktsia kohta (eurodes)</b>	<b>0,99</b>	<b>0,94</b>
Netovõlg	664 868	735 379
Jooksev 12 kuud		
Materiaalse põhivara amortisatsioon	94 298	92 785
Immateriaalse põhivara amortisatsioon	6 870	6 923
Amortisatsioon	101 168	99 708
EBITDA	213 679	173 866
<b>Netovõla ja EBITDA suhe</b>	<b>3,1</b>	<b>4,2</b>



## KONTAKTANDMED

---

Registrikood	10238429
Address	Sadama 5 10111, Tallinn Eesti Vabariik
Telefon	+372 6 409 800
Faks	+372 6 409 810
Veebisait	<a href="http://www.tallink.com">www.tallink.com</a>
Peamine tegevusala	meretransport (reisijate- ja kaubavedu)